

花

HANA
MUSUBI

04

2021 APRIL

むすび



06p > 特集

ストップ!
農作業事故

11p > JAからのお知らせ

人事異動について



多くの人と出会い、気持ちが通じ合う そんな縁を大切にしたい

 JA中野市

3センター、オープン 組合員の拠りどころに



南部センター



西部センター

J Aは4月1日、南部センター（旧・延徳事業所）、西部センター（旧・平野事業所）、北部センター（旧・科野事業所）で開所式を行いました。開所した各センターには、新設された「組合員課」からセンター長を配置し、既存の営農センターを加えた4センター体制で組合員の皆様のサポートしていきます。

開所式で望月隆組合長は、「9 J A合併以来、57年間の長きにわたるご利用、ご協力に感謝申し上げます。再編はJ A中野市のままであり続け、独自の農業振興を進めていくためのものです。これからは地域の枠にとらわれず、垣根を越えてより多くの皆様にご利用いただける拠点として、3センター（南部・西部・北部）を開所いたしました。新しい形になっても、組合員の皆様に寄り添いながら、サービス向上を図ってまいります。より一層のご支援、ご協力をお願いいたします」と、あいさつしました。



北部センターの開所式であいさつをする望月組合長

今年も瑞々しい春の味覚を アスパラガス出荷スタート



3月下旬、今年もJ A管内でアスパラガスの出荷がスタートしました。中野市産のアスパラガスは北信濃の雪解け水を十分に含み、瑞々しく、甘みが強いことが特長です。今年は平年に比べ、気温が高いことから、昨年よりも9日早く出荷が始まりました。

この日は、J Aの出荷担当者が、サイズのチェック等の品質確認を行い、15ケースを出荷。最盛期の5月には150ケースの出荷が見込まれ、主に県内を中心に販売されます。現在、J Aアスパラガス部会には107人の生産者が所属。手塩にかけて育てられたアスパラガスは10月上旬まで出荷が続きます。



品質をチェックするJ A出荷担当者

サクランボ出荷開始

食味、着色よく上々

J Aは3月31日、加温ハウス栽培のサクランボの出荷を始めました。この日は、「高砂」「香夏錦」「佐藤錦」合わせて約20キロを、主に贈答用として東京や大阪、名古屋などの市場に出荷しました。

生産者は1月上旬にビニールを被覆し、加温機や二重カーテン、換気扇を利用して昼夜の温度管理を行い、開花後は、ミツバチによる受粉や人工授粉などの作業をして、約90日で収穫を迎えました。近年は原油価格高騰の影響で温度管理などに苦勞しましたが、生産者の努力と天候にも恵まれ、食味や着色、玉張りがよく品質は上々です。

J Aサクランボ部会の永沢誠一部会長は「高品質な中野市産サクランボを多くの人に味わっていただきたい」と話していました。

ハウス物は生産者16戸がハウス21棟で栽培し、6月上旬まで8.5トンを見込み、露地物は6月上旬から7月上旬にかけて1.5トンを出荷する計画です。



初出荷を迎えたハウスサクランボを慎重に検品作業するJ A担当者



報道陣の前で中野市産サクランボをPRする永沢部会長(右)

信頼される産地の構築に向けて 販売実績65億円目指す

J AとJ Aぶどう部会は3月26日、令和2年度定期総会をJ A本所で開催しました。

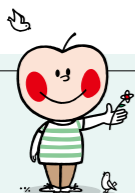
部会員や行政、J A関係者など約50人が出席する中、田中大士部会長は「全世界が新型コロナウイルスに振り回された一年であった。果ごもり需要が続く中、ぶどうの販売状況が心配されたが、令和2年度の販売目標53億円に対し、61億円と大きく上回る事ができた。部会員の努力の賜。ここに立ち止まらず、継続することが重要である。部会員一丸となり、邁進していきたい」とあいさつ。

令和3年度の販売方針では、信頼される産地の構築を目指すほか、年間取扱目標実績では、昨年より8万ケース多い95万ケース（4キロ換算）、販売金額は65億円必達を目指します。さらに、今年度から出荷が解禁となるクイーンプルージュ®の早期産地化を目指す計画です。



定期総会であいさつをする田中部会長

4 月号目次



02 JA中野市 News

06 特集

ストップ!農作業事故

08 園芸にチャレンジ

水田のおさえておきたいポイント
今月の資材情報

10 営農情報

果樹凍霜害対策について

11 JAからのお知らせ

人事異動について

12 みんなのページ

手軽に健康/お米と日本人
工機センターからのお知らせ
直売所だより
まちがいさがし

14 JAインフォメーション

理事会から
常勤役員のメッセージ 佐々木経済常務



【今月の表紙】

今月は平岡地区のプラムの園地にお邪魔しました。こちらの園地で真っ白い花を咲かせているのは「太陽」という品種のプラムです。収穫期は例年8月下旬ですが、今年は例年より10日ほど早まりそうです。甘みと酸味のあるプラムが、今から待ち遠しいですね。

人気キャラクター「きのこフレズ」給食の食器へ 寄付金を贈呈

3月22日、JAとJAきのこ部会協議会は、中野市へ学校給食の充実と地産地消を目的に寄付金を贈呈しました。

同市教育委員会は、市の基幹産業であるきのこをモチーフにしたJAのキャラクター「きのこフレズ」を食器にプリントすることで、地域食材への関心を高め、地産地消と食育の推進を図ることが目的と謝を述べました。

湯本市長は「子どもたちが日々、食器に触れることで、中野市はこの一大産地であり、農業が基幹産業であるということを知る機会になる。頂いた寄付金はありがたく活用させていただきます」と、感謝を述べました。



湯本隆英市長(写真中央右)に寄付金を手渡す佐々木真経経済常務理事(写真中央左)と浅沼正勝きのこ部会協議会長(写真左端)



キャラクターがプリントされた食器

「実りの多い1年に」ナシ部会総会開催



あいさつをする町田部会長

3月15日、JAナシ部会はJA本所で令和2年度ナシ部会定期総会を開きました。

総会では、令和2年度の活動報告、会計報告が行われ、ともに、次年度への取り組みとして①消費者、実需者が求めている生産品、販売への転換、②付加価値の増大と新たな需要開拓への挑戦、③販売品取扱高の拡大、以上3点を重点事項として掲げました。

同部会の町田宏昭部会長は「昨年はナシ祭りの中止等、コロナ禍のあおりを大きく受けた年となった。今年は台風等も含め、災害の無い、実りの多い1年となるよう願いたい」と、あいさつしました。

中野市産プラムの売り場確保とPRを最重点に

3月15日、JAプラム部会JA本所で令和2年度プラム部会定期総会を開きました。

総会では、令和2年度の事業報告がされたほか、次年度の事業計画として「中野市産プラムの売り場確保とPR」が最重点課題として確認されました。また、販売方針として、出荷時期、数量把握の明確化と企画販売強化による手取りアップ、生産方針として凍霜害対策による結実確保等が掲げられました。

同部会の武田茂蔵部会長は「昨年はコロナ禍に伴う部会員の交流の減少や、春先の凍霜害等、様々な影響を受け1年となった。今回の総会で部会の皆さんからのご意見や、各種対策等を取り入れながら、新しいスタートを切り出したい」と、あいさつしました。



あいさつをする武田部会長

JA青年部 委員長に矢岡さん



(左から)久野生産部長、田中会計、矢岡委員長、永沢農政文教部長

JA青年部は、JA本所で第57回定期総会を開催しました。総会では昨年度の活動及び収支の承認と今年度の活動計画が決定され、任期満了に伴う役員改選では、第58代委員長に南宮支部の矢岡太一さんを選任しました。

◎委員長以外の新役員は次の通りです。(敬称略)

- ▽副委員長 田中裕(会計)
- ▽永沢健人(農政文教部長)
- ▽久野泰広(生産部長)
- ▽農政文教副部長 竹内康祐、池田優一
- ▽生産部副部長 小林直之、黒崎資展
- ▽顧問 宮川昌康
- ▽監事 小林弘樹、大塚光久

地域住民に

地産地消の大切さをPR

3月21日、信州中野いきいき館が主催する地域住民向け料理教室「みそ作り講習会」が開かれ、JA女性部役員ら4人が講師を務め、参加者19人に地産地消の大切さをPRしました。

この日は、参集範囲を最下限にするほか、マスク着用、手指の消毒など新型コロナウイルスの感染症対策を講じながら実施しました。

講習会に使用した大豆は、JA青年部長丘支部が遊休地として栽培したもので、茹で上がった大豆をペースト状に潰す作業に苦戦しながらも、JA女性部員から手解きを受けながら初めての「みそ」作りを体験しました。

このほか、JA女性部の浦田恵美子部長と宮澤直子副部長がJA女性部活動をPRしました。



みそ作りに四苦八苦しながらも、講習会を楽しく参加者JA女性部役員ら4人が講師を務め、参加者に地産地消の大切さをPR

JA女性部 新部長に浦田さん



宮澤直子副部長(左)と浦田恵美子部長(右)

JA女性部は3月11日、JA本所で第24回定期総会を開催し、部長ら35人が出席しました。

総会では、新型コロナウイルス感染症防止のため、規模を縮小して実施。議事では、令和2年度の活動報告と収支決算、令和3年度の事業計画、収支予算などを承認しました。このほか役員改選では、新部長に浦田恵美子さん(高丘)、副部長に宮澤直子さん(高丘)を選任しました。

また、令和3年度の事業計画では、地域の食料自給率の向上や次世代への食農教育ほか、地域社会へ貢献する活動に取り組むことを決定しました。

介護施設へ雑巾122枚贈る



遊湯の竹内所長(右)に雑巾を手渡す宮島前部長(中央)と浦田部長(左)

JA女性部は3月29日、介護や掃除などに活用できる雑巾122枚を、デイサービスセンター「遊湯」に寄贈しました。

贈呈式では、宮島美津子前部長と浦田恵美子部長が、同センターの竹内恵美子所長に手渡しました。竹内所長は「愛情のこもった雑巾は、毎年大切にに使わせていただいています」と、感謝していました。

今回、寄贈した雑巾は、家庭で不要になったタオルを既定の大きさに折たたみ手縫いしたもの。同部では、福祉活動の一環として、部員1人1枚運動を展開しており、毎年同センターに寄贈しています。

農作業中の事故防止のために

01 安全キャブ・フレームの装着とシートベルトの着用徹底！

農業機械作業中の死亡事故のうち、全体の3割を占めているのが田畑、用水路への「転落事故」と傾斜地等での「横転事故」です。トラクターは救命効果の高い安全キャブやフレームがついているものを利用し、運転中には必ずシートベルトを着用しましょう。また、ヘルメットの着用にも努めましょう。



02 車体後部に低速車マークの取り付けや反射材の貼付

公道での追突事故も多発しています。多くは夜間に発生していることから、後続車から見えやすい位置に「低速車マーク」や「反射材」を取り付けましょう。道路を走行する前に「低速車マーク」や「反射材」が泥で汚れたり、ロータリー部等で隠れていないか確認しましょう。



03 草刈り機を使う際には事前に環境を確認し、防護を徹底しましょう

草刈り機を使う際には草むらの中に岩や切り株等が潜んでいないかよく確認し、フェースガードや安全靴などを着用して行いましょう。また、詰まりを除去する際は必ずエンジンを停止しましょう。

防護の徹底を！
回転する刃の危険から身を守る

事例 タ方4時半頃「ほんのちょっとの間」だからと、いつもは必ず着けるゴーグルをせずに草刈りを開始。開始3分後、目に何か飛び込んだ。眼科で取り出してもらったのは、チップソーのチップだった。

04 脚立からの転落に注意しましょう

脚立設置時の際は、最下段に両足で乗り、「トントン」と踏み込んで安定させましょう。作業の際、脚立から身を乗り出さず、天板には決して乗らないようにしましょう。

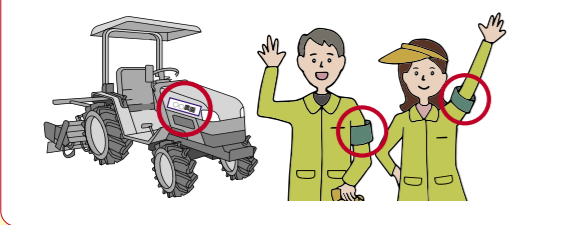
脚立設置時に最下段に乗り踏み込む

事例 脚立から降りる際、設置した場所にモグラの穴があったのか、脚立の脚が土に潜り脚立から墜落。腰椎圧迫骨折。

設置の際 最下段に両足で乗りトントンを！

3 作業員やトラクター等に目印をつけよう

侵入者を見分けるためにも、作業員は腕章等、トラクター等にはステッカー等の目印をつけましょう。



2 トラクター等に鍵をかけよう

盗まれているものの多くは施錠されていませんでした。トラクター等を離れる際は必ず施錠しましょう。

少しの手間で大きな効果！エンジン起動にパスワードが必要となる機能等も有効です

STOP! 農作業事故



近年、農作業死亡事故者数は年間300人前後で推移していることから、農繁期である3～5月を重点期間として、「全国春の農作業安全確認運動」が実施されています。

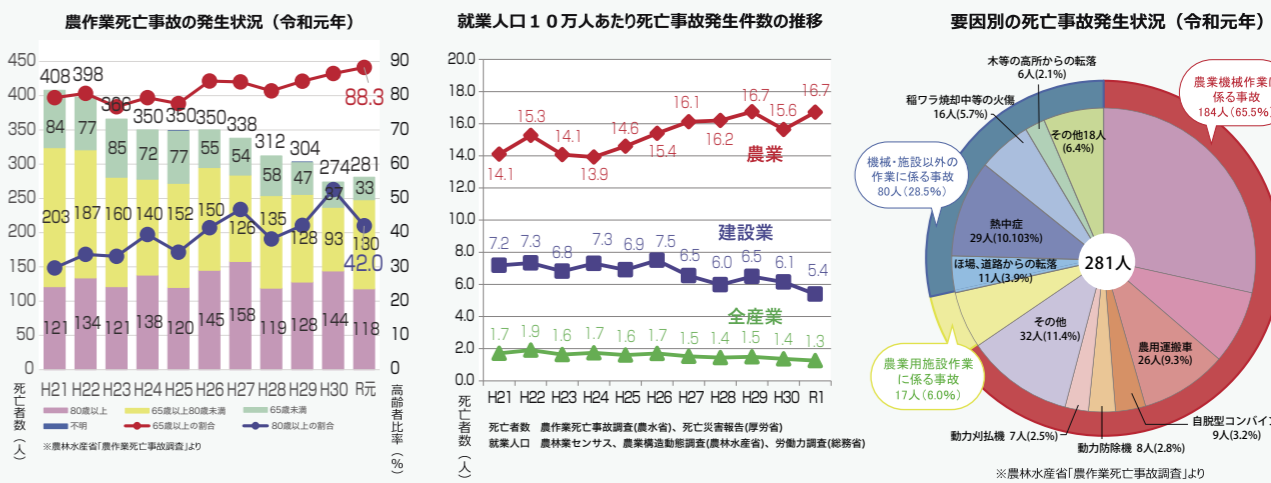
農作業事故に対して理解を深め、家族や仲間同士で互いに声を掛け合いながら、安全に作業を行いましょう。

農作業事故の現状

農林水産省が実施した「令和元年農作業死亡事故調査」によると、農作業中の死亡事故は、農業就業人口の減少に伴い、減少傾向にありますが、未だに年間300件程度発生していることがわかりました。これは就業人口10万人当たりの死亡率で見ると、建設業など他産業よりも大幅に高い水準であることを示しており、また、他産業は減少傾向であるのに対し、農業作業での死亡率は上昇傾向であることが判明しました。

死亡事故の内訳を年齢別に見ると、65歳以上の高齢者の割合が88%と極めて高く、**農業者の高齢化が事故率に影響を及ぼしている**と考えられます。

また、要因別にみると「**農業機械作業に係る事故**」が全体の7割を占め、大きな死亡事故要因となっています。



対象病害	処理薬剤	処理方法	注意事項
種子消毒 (いもち病、ばか苗病)	テクリードCフロアブル (100ml)	200倍に希釈した液に 24時間浸漬する。	種モミ1kgに対して希釈した薬液量1.7ℓの割合で処理する。 ① 液温は10℃以上(15℃前後が理想)とする。 ② 消毒後は水洗いせず、浸種する。浸種まで日にちが空く場合、陰干しして風乾させる。 ③ 使用後の薬液は毒性が強いため河川に流したりせず、適切な処理をする。
苗床 (苗立枯病)	タチガレエースM粉剤 (1kg)	育苗の床土5ℓ当りに 6~8g混和する。	① 薬量が多いと生育に害が出るので適正量で使用する。 ② は種当日の混和を基本とする。事前使用では効果が落ちる場合がある。
苗箱施薬 (害虫、いもち病)	ブーンパティート箱粒剤 (1kg)	育苗箱1箱当り 50g	① いもち病が心配ない圃場はパティート箱粒剤に代えて使用する。 ② 移植当日に使用する場合は、植付け直前に散布する。散布後長く放置すると薬害が発生するため、早めに植えつける。

月日	散布時期	散布薬剤(10a当り)	代替農薬(10a当たり)	注 意 事 項	
月日	特別散布 代かき直後	農将軍フロアブル (500ml)	500mℓ	ピラクロフロアブル (500ml)	① 田植えが代かきから7日以上後となる場合に限り実施する。 ② 実施した場合、散布後7日間は落水しない。 ③ 代かき直後の水が濁っている時に散布する。
月日	第1回 田植え 翌日	アピログロウMX 1キロ粒剤 (1kg)	1kg	プライオリティジャンボ (250g) カウントダウンフロアブル (500ml) キマリテジャンボ (300g) イネキングフロアブル (500ml)	① 除草剤散布後3日間は入水しない。 地面が露出してしまう場合は、露出する直前に入水する。 ② 代かきから第1回の除草剤までの日数が空くほど、雑草発生リスクはあがる。 ③ 藻の発生が心配される場合は農将軍フロアブルを散布する。

ガス湧き対策(田植え10日後):水田に入った時泡が発生する場合は、田植え10日後から7日間程干してガス抜きをする。入水後は第2回の防除を実施する。

月日	散布時期	散布薬剤(10a当り)	代替農薬(10a当たり)	注 意 事 項	
月日	第2回 田植え後 20日頃	レプラス1キロ粒剤 (1kg) (田植え14日後~)	1kg	レプラスジャンボ (400g)(田植え14日後~) ツイゲキ1キロ粒剤 (1kg)(田植え20日後~) ピクトリーZフロアブル (500ml)(田植え5日後~) アトトリ豆つぶ250 (250g)(田植え14日後~)	① 雑草の発生に応じて実施する。 ② 雑草の初期発生を見逃さないために、雑草が水面から出る前に早めに実施する。 ③ ツイゲキ1キロ粒剤は、田植え20日後以降の使用となります。散布時期に注意してください。

不明な点やご相談がありましたら、お気軽に園芸課 水稻担当までお問い合わせ下さい。
JA 中野市 営農センター内 園芸課 水稻担当 TEL:0269-23-3933

JA自己改革実践事業
今月の資料情報

資料課より新商品のお知らせです //

品 名	特別価格
MAX 楽らくテープナー HT-R45C	9,800円

グリップ握りの滑りと疲れを軽減します!

軽とじ:50%減 軽量化:20%減 針詰まりもさらに低減!

お求めは、各購買窓口または営農資材店・資材集中配送センター
TEL:0120-20-4312 まで



春になり、稲作に関するお問い合わせが多くなってきました。
そこで、今回は稲作のポイントについてご紹介いたします。

Question 1 肥料はいつ散布するの?

- 元肥**
- 代かきの5日前頃に散布すると肥料が無駄になりにくくおすすめです。
 - 田おこし前に歩きやすさを重視して散布する場合は、田おこしにより肥料が深いところまで混ざるため、一部は稲に吸収されずに流れてしまいます。
- 追肥**
- 田植え時期と品種により変わります。
コシヒカリは、穂が出始める日の18日前頃が追肥時期となります。

Question 2 雑草対策はどうしたらよいの?

- ① 田んぼを平らに代かきしましょう。
雑草対策の基礎となり、除草管理が容易になるか決まる条件の1つです。高低差が大きい場合は田おこしの際に調整しましょう。
- ② 初期の除草剤を効果的に使いましょう。
田んぼに水を張った状態で使う除草剤は、土の表面に雑草の発生を抑える成分の層を作ります。層がしっかり出来るように使いましょう。

ピンクの部分が除草剤の成分です。
凹凸があると層ができずに雑草が生えてしまいます。

層をつくるためには、除草剤を使う前に稲が水没しない程度に深水にし、水を止めた状態で使用しましょう。除草剤を使った後3日ほどは水を入れないようにすると成分が沈むため、層ができます。

田んぼの凹凸が大きいと層ができる前に水面から出てしまうため、層が形成されません。また、成分が沈んでいく途中で水を足してしまうと水の流れて成分がかき回されてしまうため、層ができにくくなります。

※除草剤を使った後に補植すると、できかけた層を足で壊してしまうため、雑草の発生に繋がります。

粒剤は薬剤自体が沈むため、水持ちが悪い田んぼ向きです。
一方、畦から投げ込んで使用するジャンボ剤は水面で拡散してから、成分が沈んでいくため、水持ちの良い田んぼ向きです。

除草剤の使い方だけでなく、苗の大きさと雑草の大きさに合っているかどうかです。除草剤は種類が多く、使える時期も様々です。

田植え直後から使える除草剤でも、枯らすことができる雑草の大きさに違いがあるため、除草剤のラベルをしっかり読み、「いつから使えるのか」、「どの大きさの雑草まで効果があるのか」を確認して、田んぼの状況に合わせて使用しましょう。



水田のお手入れポイント

令和3年4月1日付 職員人事異動

()内は旧任

管理職

- 総務企画課付 ジェイエー・アップル(株)出向[部長待遇]/松本幸志郎(営農部長)
- 営農部長/篠原信幸(園芸課長[技術担当])
- 融資課長[推進担当]/竹内利治(共済課長)
- 融資課長[管理担当]/石川博三(融資課長[推進担当])
- 金融推進課長(推進企画担当)/北澤義政(融資課長[管理担当])
- 共済課長/柴本得(金融推進課長[推進企画担当])
- 販売開発課長/出川秀隆(販売開発室長 販売開発係長兼務)
- 園芸課長[販売担当]、組合員課長代理兼務/大塚昌克(園芸課長[販売担当])
- 園芸課長[技術担当]/小林哲也(園芸課 課長代理、指導販売係長兼務)
- きのご課長[販売・集出荷担当兼務]/小林満(きのご課長[販売担当])
- 資材課長[店舗担当]、組合員課長代理兼務/横田敏幸(資材課長[店舗担当])
- 経理課 課長代理、経理係長兼務[課長待遇]/小島覚(総務企画課 課長代理、庶務係長・組合員係長・施設用度係長兼務[課長待遇])
- 共済課 課長代理、普及係長[LA]兼務[課長待遇]/海野敬二郎(きのご課長[集出荷担当])
- きのご課 課長代理、販売係長兼務 [なめこセンター][課長待遇]/田中元樹(平野事業所長 長丘事業所長、資材課資材係長兼務)
- 資材課 課長代理、資材係長・受渡係長、組合員課長代理兼務[課長待遇]/小林真一(中野事業所長 資材課長代理兼務)
- 金融推進課 課長代理、金融推進係長兼務/保科千城(総務企画課 人事教育係長・庶務係長・組合員係長・施設用度係長兼務)
- きのご課 課長代理、販売係長兼務 [えのきセンター]/小林俊幸(資材課 資材係長・受渡係長兼務)
- 資材課 資材係長・受渡係長兼務[課長代理待遇]/羽片孝之(長丘事業所 事業所長代理、資材課資材係長兼務[課長代理待遇])

一般職

- 総務企画課 ● 人事教育係長・庶務係長・組合員係長・施設用度係長兼務/小松奈美(経理課 経理係)
 - 庶務係長・組合員係長・施設用度係長兼務/池田秀行(金融推進課 金融推進係長)
 - 情報担当・組合員担当/秋元海知(金融推進課 金融推進係[涉外])
 - 総務企画課付 中野市農協運輸(株)出向/高藤和之(園芸課 指導販売係)
- 組合員課 ● 課長代理、資材課資材係長兼務[北部センター]/荒井秀樹(資材課 資材係長・受渡係長兼務)
- 融資課 ● 融資推進企画係長/畑ヶ山博幸(店舗営業課 金融係長)
- 金融推進課 ● 金融推進係[涉外]/滝沢一俊(共済課 普及係[LA])
 - 金融推進係[涉外]/宮崎彩夏(店舗営業課 金融係)
 - 金融推進係[涉外]/永原峻太郎(店舗営業課 金融係)
- 共済課 ● 保全係長・普及係長兼務[保全涉外]/黒川達也(倭事業所 事業所長代理、資材課資材係長兼務)
 - 普及係[LA]/宮川直樹(総務企画課 [情報担当・組合員担当])
 - 普及係[LA]/野村和成(資材課 資材係・受渡係兼務)
- 店舗営業課 ● 金融係/三澤あき(総務企画課付)
 - 金融係/村橋将道(金融推進課 金融推進係[涉外])
 - 金融係/宮尾渚沙(融資課 融資推進企画係)
- 販売開発課 ● 販売開発係長/黒岩義秀(きのご課 販売係長)

- 園芸課 ● 指導販売係長/金井信明(園芸課 指導販売係)
 - 指導販売係主任[囃詔]/春原亮(園芸課 指導販売係[囃詔])
 - 指導販売係[係長待遇]/小林智幸(日野事業所 事業所長代理、資材課資材係長兼務)
 - 指導販売係/小林謙二(きのご課 販売係)
 - 指導販売係/高橋衛(きのご課 販売係)
 - 指導販売係/佐藤充(資材課 資材係・受渡係兼務)
- きのご課 ● 販売係/馬場実久(金融推進課 金融推進係[涉外])
 - 販売係/三井英樹(販売開発室 販売開発係)
 - 指導開発係/中山翔太(きのご課 販売係)
 - 指導開発係/沼田拓也(金融推進課 金融推進係[涉外])
 - 指導開発係長[種菌]/小島正和(きのご課 指導開発係主任)
 - 指導開発係[種菌]/村端広介(きのご課 指導開発係)
 - 指導開発係[種菌]/樋口航希(きのご課 指導開発係)
 - 指導開発係[種菌]/畔上翼(きのご課 指導開発係)
 - 指導開発係[種菌]/藤沢侑霞(販売開発室 販売開発係)
- 営農支援課 ● 営農支援係長/湯本幸孝(きのご課 指導開発係長)
 - 営農支援係/南波亮(資材課 資材係・受渡係兼務)
 - 営農支援係/大竹星奈(総務企画課付)※4月12日付
- 資材課 ● 資材係長・受渡係長兼務/永井雅彦(共済課 普及係長[LA])

新採用職員

- 園芸課 指導販売係/松井王輝
- 営農支援課 営農支援係/竹内潤之介

契約職員

- 組合員課 ● 組合員課長[南部センター]/黒岩美智子(高丘事業所長 資材課資材係長兼務)
 - 組合員課長 資材課資材係長兼務[西部センター]/池田敏幸(平岡事業所長 資材課資材係長兼務)
- 融資課 ● 融資推進企画係/村橋葵(資材課 資材係・受渡係兼務)
- 販売開発課 ● 販売開発係/原澤朋美(資材課 資材係・受渡係兼務)
 - 販売開発係/村石紀子(販売開発室 販売開発係)
- 園芸課 ● 指導販売係、組合員課組合員係兼務/荒井美幸(園芸課 指導販売係)
 - 指導販売係/江澤理恵子(販売開発室 販売開発係)
- きのご課 ● 販売係/田中優子(園芸課 指導販売係)

退職者(3月31日付)

- 土屋善人(営農支援課長[営農センター])
- 中山博文(延徳事業所長 日野事業所長、資材課資材係長兼務)
- 中沢真一(科野事業所長 倭事業所長、資材課資材係長兼務)
- 芳川綾(店舗営業課 金融係)
- 渡邊雅樹(きのご課 指導開発係)

契約職員退職者(3月31日付)

- 徳永孝之(総務企画課付 ジェイエー・アップル(株)出向)
- 畔上真紀子(総務企画課 情報担当・組合員担当)
- 青木美紗子(店舗営業課 金融係)
- 浅沼愛(きのご課 販売係)
- 小山朋美(きのご課 販売係)
- 森由美(営農支援課 営農支援係)
- 栗岩ゆかり(営農支援課 営農支援係)
- 丸山正信(資材課 資材係・受渡係兼務)
- 佐々木郁子(資材課 資材係・受渡係兼務)
- 小林みゆき(資材課 資材係・受渡係兼務)
- 竹節ナオ子(資材課 資材係・受渡係兼務)

果樹凍霜害対策について

凍霜害は防ぐことができます! 万全の対策を行なってください!

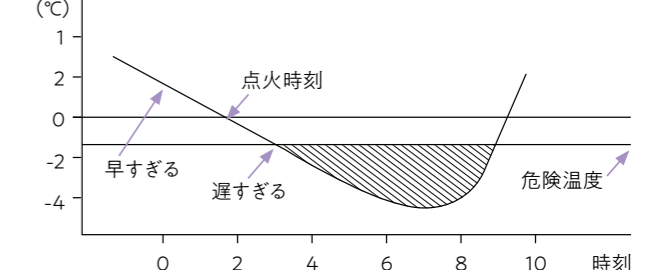
4~5月は天候が周期的に変わりますが、気温の低い日には昨年同様に凍霜害の発生が心配されます。結実安定と高品質生産のため凍霜害対策に万全を尽しましょう。

1 果樹の凍霜害危険温度と燃焼法による正しい点火時期

【果樹の凍霜害危険温度】(30分間、℃)

種類	生育ステージ		
	色づいたつぼみ	開花中	小さい幼果
りんご	-2.0	-1.5	-1.7
もも	-2.3	-2.3	-1.9
おうとう	-2.2	-2.2	-1.1
西洋梨	-3.9	-2.2	-1.1
スモモ	-5.0	-2.7	-1.1
ぶどう	-1.1	-0.5	-1.1

【正しい点火時刻】



2 凍霜害対策・燃焼方法について

- 火力は弱くても火点をできるだけ多くするのが理想的である。火力を強めて火点を少なくすることは温度むらを生じやすい。
- 火点の密度は園の中央部より外周部を密にする。風のある時は、風上側を密にする。霜道にあたっている園では冷気の流入口に火点を密にする。
- 気温が0℃になったら点火し始め、-1℃以下にならないうちに全点火を終えるようにする。
- 霜夜は2~3日連続して訪れることが多いので、燃焼資材は前もって十分用意しておく。

【参考準備資材】※各自、凍霜害対策に向けて準備を進めて下さい。

- (1) 容器:容量 2ℓ程度(金属性のもの)
- (2) 個数:40~50個/10a
- (3) 木材チップ又はおが粉:400g/個(20kg/10a)
- (4) 灯油:1ℓ/個(50ℓ/10a)

【手順】

- (1) 容器に木材チップ又はおが粉を8~9分目に詰め、灯油を注ぐ。
- (2) バーナーを用いて、迅速に点火する。

【注意事項】

- (1) 消火後、容器内に灯油を含んだチップが残るが、そのまま保管すると自然発火し危険なため、燃え残りは適切に処分する(できるだけ燃やし切る)。
- (2) 使用后、容器は液漏れがないか確認し、液漏れのない容器は次回の燃焼法に備え保管する。



3 防霜ファンの使用方法

- シーズン初めは電源スイッチを入れ、設定温度やファンの作動を確認する。
- サーモスタットの感温部は地上1.5mの所に設置しておくが、直射日光が当たると実際の温度の低いうちに感温し停止してしまうことがある。感温部は直射日光が当たらないよう設置しておく。
- 生育ステージにより作動設定温度を変える。(表)危険温度が高くなった時期(開花期)や樹種(ぶどう等)により、さらに2~3℃高めめの+4~5℃に設定するのが安全である。
- 停止設定温度も生育ステージによって変える。降霜があった朝は温度が十分に上昇する8~9時頃まで作動させる。
- 防霜ファンの効果限界温度は、-3℃である。したがって-3℃になる恐れのあるときは、燃焼法との併用を行う必要がある。
- 温度設定は次のような設定を基本とする。

生育段階	始動温度	停止温度
発芽~展葉期	1℃	3℃
つぼみが風船状にふくらんでから以降、晩霜の危険がなくなる時期まで	3℃	6℃

お知らせ

凍霜害予報及び対応策

凍霜害の恐れがある時は告知放送でお知らせします(午後10時まで)。尚、音量を小さくしている方は聞こえるように調節してください。また、告知放送はJAで登録した方のみ放送されます。

- JA 営農センター・園芸課・・・TEL:0269-23-3933 までお問い合わせ下さい。開約期間中は技術員が開約所(凍霜害対策本部)に常駐していますのでお問い合わせください。
- 共同開約所(凍霜害対策本部)・・・TEL:0269-22-4400



直売所 だより



直売所の担当者が、旬の農産物・イベント情報などをお届けします

毎年恒例の“春の収穫祭”を開催します♪

令和3年4月29日(木)祝～5月5日(水)祝

農産物産館オランチェ・信州中野いきいき館

旬のJA中野市産「アスパラガス」や「サクランボ」を大放し!!

Aコープ商品やお得な加工品もご用意しています。より多くの皆様のお越しをお待ちしております。

各直売所では、中野市産の美味しい農産物が出そろそろ季節になりました。春らしい野菜といえば「アスパラガス」。北信濃の雪解け水を含み、瑞々しく甘みのある「アスパラガス」に仕上がっています。このほか、「ウド」や「コゴミ」などの山菜も店頭に並び始めます。果樹では、別名「赤いルビー」とも呼ばれる「サクランボ」もお目見え。この時期でしか味わえない旬の味覚を、ぜひ味わってください。

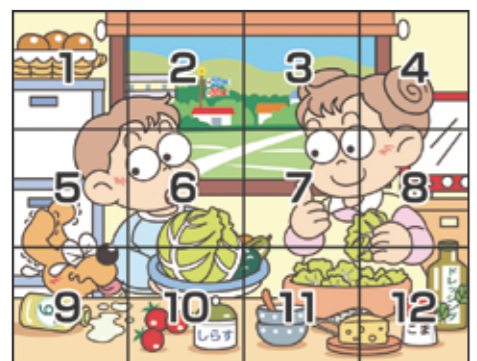
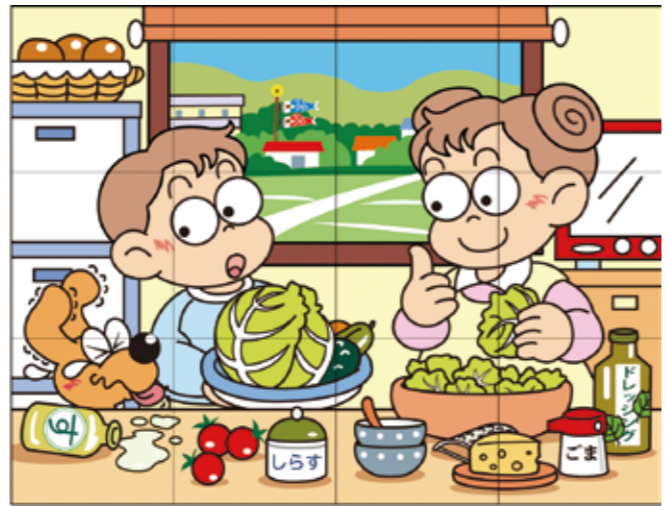
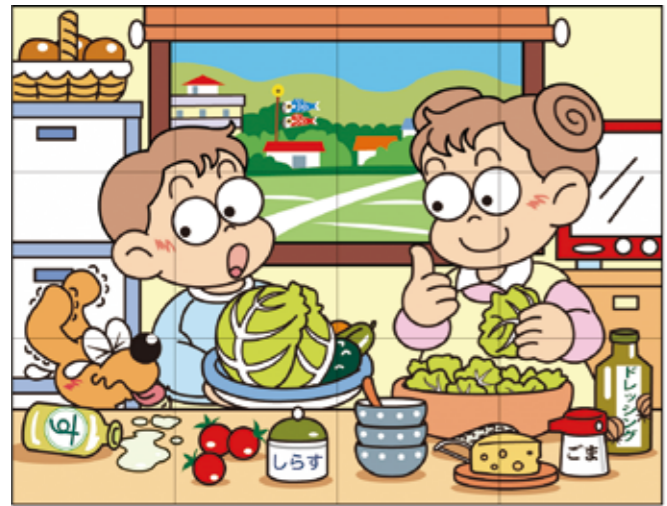


農産物産館オランチェ
中野市大字草間 1543-5 TEL:0269-23-5595 FAX:0269-23-5599
営業時間/午前 9:00 ~ 午後 5:00

信州中野いきいき館
中野市大字吉田 519 TEL:0269-26-1186 FAX:0269-26-2221
営業時間/午前 9:00 ~ 午後 6:00

まちがいさがし

出題・イラスト:酒井栄子



左上のイラストには右のイラストと違う部分があります。間違っている部分を左下の枠内の数字で探しましょう。

正解者の中から抽選で5名様に粗品をプレゼントいたします。Eメール、FAXでの応募も受け付けています。(裏表紙参照)

- 3月号の答え
- 2 … 桜の花の量が違う
- 7 … 手のひらの上の花びらが葉になっている
- 8 … おにぎりがかじられている
- 9 … トマトがブロッコリーに変わっている
- 11 … ストローの向きが違う

63 383-8588

中野市三好町
JA中野市広報誌
「花むすび」
編集係

① ことえ
② 住所
③ 氏名・年齢
④ 電話番号
⑤ 広報誌やJAへのご意見・ご要望
⑥ 良かったコーナーを2つ

●当選者の発表は商品の発送をもってかえさせていただきます。

応募の締め切りは4月30日(金)

手軽に健康 手指体操

指で長方形を描いて創造力を磨く

健康生活研究所 所長 堤喜久雄

手首を回転させながら、左右の指を合わせていく運動は、脳への血流をアップさせ集中力を高めます。最初はゆっくりでよいので、正確にできるように練習しましょう。慣れてきたら秒針程度の速さで練習し、少しずつ速めましょう。

単純な動きではありますが、合わせる指の種類を変えるなどバリエーションのある体操なので、アイデア次第でいくらかでも応用できます。クリエイティブな発想力を養う体操ともいえるでしょう。

外出の機会が少なかったり、あまり人と話さなかったり、そんな日こそお勧めです。

正確にリズムカルに



1 右手の人さし指と左手の親指、右手の親指と左手の人さし指を合わせます。



2 指先を同時に離し、左右の手首を回転させます。



3 右手の親指と左手の人さし指、右手の人さし指と左手の親指を合わせます。



4 指先を同時に離し、手首をそれぞれ回転させて3に戻り、1～4の動きを30～60秒程度繰り返しします。

ポイント▶ 指先と指先は一発で合わせられるよう丁寧に動かします。

お米と日本人

ちまき

伝承料理研究家 奥村彪生

私が子どもの頃、5月5日の節句に歌われていた歌があります。「柱の傷はおとしの 5月5日の背くらべ ちまきたべたべ兄さんと 測ってくれた背の丈」です。

私の田舎の家の柱にもその傷跡が残っています。兄と背比べしてナイフで入れた傷で、それがおやじに見つかり大目玉を食らいました。

この5月の節句に欠かせなかったのがちまきでした。前日の4日に白米を洗ってざるにあげて乾かし、夜なべで手回しの回転式ひき臼でひいて粉にしました。この仕事は子どもの役目。ちまきを包むアセ(アシ)は海辺にたくさん自生しており、その若葉を摘んでくるのも4日。他にイビツ(サンキライ)の葉も摘みました。

作るのは母や姉たち。米の粉を湯で練り、長い角形にしてアセの葉で美しく包み、湿らせたイグサで線状に巻き締め、それを蒸すのでした。ちまきを食べる風習は中国大陸江南の稲作地帯が起源で奈良時代に大和地方に伝わっていたようです。

砂糖を忍ばせたきな粉を付けて食べましたが、もう一つの楽しみはイビツ餅。一般にいうかしわ餅です。そのあんも自家栽培の小豆をゆでてざるでこし、こしあんにしました。これは湯練りした米の粉の生地を蒸し、よくこねてから小分けにしてあんを包み、イビツの葉で挟んで再び少時蒸しました。イビツの葉の甘い香り移り香は食べると心身が爽やかになりました。あの頃のちまきもかしわ餅も生地はプチットして歯切れはリズムカルでしたけど、現在のはどちらもやんわりとしています。かみ締める力が弱くなったのでしょうか。

ササやアシ、木の葉で包むと見目麗しい上に、これらが放つ香気が食物を腐敗から守る働きをしているのです。長い暮らしの中で人々が編み出した知恵。コロナ禍の今年は手作りにはしませんか。



ジェイエイ・アップル(株)工機センターのおすすめ商品

一括仕入でコスト低減に貢献！ 農業のベストパートナー！！



ここがポイント！

高出力のエンジンを搭載し、密集した雑草でも強さを発揮します。



ここがポイント！

長持ち使用に向けた新機能が追加！機体ダメージにつながる過負荷での作業になると、振動で作業者へお知らせし、6秒間振動が続くとエンジンが自動的に停止します。



JA推奨草刈り機

KIORITZ

あぜ草刈機

AZ852AF

メーカー希望小売価格
283,800円(税込み)

お問い合わせ：ジェイエイ・アップル(株)工機センター ☎0269-22-4531

地元野菜で
かんたん
クッキング

花粉症予防にピッタリ!

花粉症の症状は、体内の“免疫バランスが乱れている”というサイン。きのこには、自然免疫を強化するビタミンDもたっぷり含まれているので、免疫力アップ対策ができます。

そこで今月は花粉症予防にピッタリな簡単レシピをお届けします!

スマートフォンからも
レシピを紹介しています。
こちらからどうぞ。



あさりときのこのバター醤油蒸し



調理時間
15分

1人分 カロリー:220kcal 糖質:7.7g

材料(2人分)

あさり…………… 200g
しめじ…………… 1/2袋(100g)
にんにく…………… 1片
酒…………… 大さじ3
バター…………… 10g
醤油…………… 小さじ2
小ねぎ…………… 少々

作り方

- 1 あさりは塩水(水1カップ、分量外の塩大さじ1)に漬けて暗い場所で30分以上置き、砂抜きをする。
- 2 しめじは根元を切り小房に分ける。にんにくは薄切りにする。
- 3 あさりを流水で洗ってザルにあげ、水気を切る。
- 4 フライパンに、あさり、しめじ、にんにく、酒を入れてフタをしてから中火にかけ、あさりの口が開くまで2分ほど加熱する。
- 5 火を止めてバターと醤油を加えてよく混ぜ、器に盛り、刻んだ小葱を散らす。

ひとくちメモ

アサリに含まれるビタミン B12 は DNA 合成や神経細胞の機能維持に不可欠で免疫向上のきのここと相性の良い組み合わせです。最後にバターを入れることでコクがプラスされます。

えのきとしらたきの塩こうじきんぴら

1人分 カロリー:275kcal 糖質:30.4g

材料(2人分)

えのき…………… 1袋(200g)
しらたき…………… 1袋(150g)
ピーマン…………… 1個
にんじん…………… 1/2本
塩こうじ…………… 大さじ2
塩…………… 小さじ1/2
ごま油…………… 大さじ1

作り方

- 1 えのきは根元を切り、半分の長さに切る。にんじんは皮をむき、ピーマンはヘタと種を除いて、それぞれ2mmの千切りにする。
- 2 しらたきは5cm幅に切り、熱湯で茹でてから水を切り、フライパンで乾煎りする。
- 3 フライパンにごま油を加えてニンジンとピーマン、えのきを加えて炒める。
- 4 にんじんがしんなりしたら、塩こうじと塩を加えて味を調べ、水分がなくなるまで加熱する。



調理時間
10分

ひとくちメモ

えのきとしらたきが入り、食物繊維がたっぷりです。塩こうじが加わることでえのきのうまみが増し、酵素の働きでお腹スッキリ! 使用する塩こうじの塩味が濃い場合には、塩を控えめにしてください。