

花 むすび

HANA
MUSUBI

5

2026 MAY

02p > 特集

地区懇談会Q&A

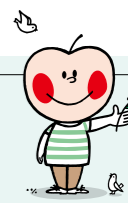
04p > 園芸にチャレンジ

ぶどうがもっと美味くなる
芽かきのポイント



多くの人と出会い、気持ちを通じ合う そんな縁を大切にしたい

 JA中野市



5月号目次

- 02 特集
地区懇談会Q&A
- 04 園芸にチャレンジ
ぶどうがもっと美味しくなる
芽かきのポイント
今月の資材情報
- 06 営農情報
営農部各担当者 携帯電話一覧表
- 08 ジェイエイアップルからのお知らせ
アップルシティーなかのからのお知らせ
工機センターのおススメ商品
- 09 みんなのページ
まちがいがし
～体を動かすためのヒント～手軽に体操
- 10 JAインフォメーション
理事会から
常勤役員メッセージ 柴本常勤監事
労働安全衛生法改正について
JA中野市独自の
農業関係支援事業のご紹介



地区懇談会



JA中野市では第62回通常総代会に先立ち、4月15日、16日に地区懇談会を開催しました。組合員の皆様から多数寄せられた貴重なご意見・ご要望の中から主なものについて、JAの回答を掲載します。

Q 中東情勢不安を受け、燃料や石油製品、ビニール資材、肥料などの供給がストップする懸念があるが、今後の取扱見通しはどうなっているのか。

A 園芸資材や段ボール、肥料については、多面的仕入れを中心に、早期・ロットでの仕入れなど、あらゆる手段を講じて価格抑制に努めますが、安定供給確保に向け、値上げ要請を受けざるを得ない状況のため、価格面で優位性のある予約注文をご利用ください。今後は値上げ幅の最大限の圧縮について、メーカーと交渉を重ねていきます。また、ガソリン・軽油・灯油は国からの補助金や備蓄放出の効果により、

現在は安定傾向にありますが、再び値上がりする懸念は拭えません。特に農業に欠かせないA重油は全国的に需給がひっ迫しています。値上げ前に加温ハウス用の在庫を確保するなどの対応を行い、ゴールデンウィーク頃までの必要量については概ね確保できています。今後も必要な量を安定して供給できる体制を維持し、組合員・利用者皆さまの事業を支えていきます。

Q ぶどうを出荷した際の評価点用紙が個別に配布されているが、オクレンジャー等を活用してペーパーレス化できないか。

A きのご関係に限らず、農業機械全般で価格は上昇しています。また、機械関係は受注生産となっているため更新・導入については計画的に進めていく必要があります。助成金については、市の農業王国発展加速化事業を活用できるよう、次年度に向け行政と協議します。

Q ふるさと納税の返礼品の取扱い品目を教えてほしい。また、人気のある品目を教えてほしい。

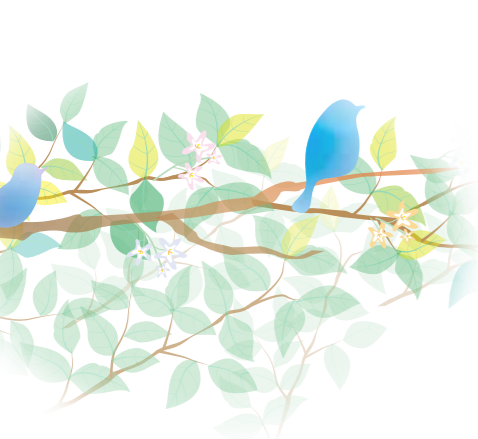
A シヤインマスカットが最も人気があります。ほかに、桃りんご、きのこと、プラム、干柿も取り扱っています。

Q 栽培日誌をパソコンで入力できるようにしてほしい。また、オランチェの栽培日誌も同様式にしてほしい。

A 資材注文については、現在「JAねっとショップ」にて特別キャンペーンやぶどう部会向けの対応を行っており、他部会についても次年度から順次、同ショップで注文できるよう仕組みを整えます。なお、メールでの注文は個人情報保護や管理上の課題があり、現在はウェブでの対応としています。

A 栽培日誌のオンライン化については、本年度中の稼働を進めています。準備が整い次第、部会を通じて周知します。また、オランチェ等の直売所向けの栽培日誌についても、部会出荷と同様式で運用できるように調整しています。

Q きのご関連の機械について、今後値上げとなるのか。また、機械の導入にあたり助成金を検討してほしい。



Q 資材注文をメールでできるようにしてほしい。

A ぶどうについては単価が下がる産地もある中、JA中野市は味で勝負することでブランドを確立できています。今後も市場やパイヤーなどに積極的にアピールし、当JAのぶどうの味を多くの消費者に届けられるよう努めます。また、きのことについても、もぎ取り体験などを通じた消費宣伝・PR活動を行っています。今後もトップセールスを含めた様々な方法で、JA中野市ブランドをアピールします。

Q 資材価格が高騰しているため、販売価格の向上に努めてほしい。

A 現状のシステムでは、各自の評価点をオクレンジャーで配信することはできません。現在導入しているJA長野県農業情報サービス「アグリネット」は本年度廃止となりますが、新システムの中で対応できるよう要請しています。



収穫の様子

【今月の表紙】

今回は、サクランボの収穫が始まったばかりの園地にお邪魔しました。木々の緑に鮮やかに映えるのは、強い甘みとまろやかな酸味が特徴の品種「香夏錦」。一粒一粒、丁寧に収穫され、化粧箱に整然と並ぶその姿は、まさに「赤い宝石」そのものです。現在は、温度管理の行き届いたハウスの中で大切に育てられた「加温ハウス栽培」の収穫が最盛期。この出荷は6月上旬まで続き、その後はいよいよ太陽の光をたっぷり浴びた「露地栽培」が旬を迎えます。園主の徳武英明さんは「甘く食味の良いサクランボをぜひ多くの方々に食べてもらいたい」と話しました。

①主芽・副芽の整理

▶基本的には**主芽**を利用し生産

同じ個所から2本の新梢が出てきますが、ぱっと見て生育の早い方「主芽」を利用しましょう。

注意：ただし、主芽に花穂を持たない場合や、誘引のしやすさから「副芽」を利用する場合があります



②全体の生育を揃える

前記述にあったように、芽の生育を揃えます。

芽の生育を揃える=後の作業(ジベレリン処理)のタイミングがそろいます。

生育が揃うと、収穫時期も揃いやすくなります。



③1芽座1新梢※2に枝数を整理し、園地の明るさを確保する

1芽座に複数本新梢があると枝が重なり合い、十分な日光を得られ生育に支障をきたす場合があります。(品質が低下する可能性が…！)

※2:基本的に1芽座1新梢ですが、隣の芽座まで40cm以上空いていたり、隣の芽座が枯れ込んでる場合等には1芽座から2本出し使用場合があります。



展葉3~4枚頃(シャイン)

展葉6~7枚頃(シャイン)

Topic 4 まとめ

「芽を欠く」という作業は、一見するとせっかく育った命を減らしているように感じるかもしれません。しかし、それは決してマイナスではなく、一房一房に輝きを閉じ込めるための「魔法の引き算」です。

- ①主芽・副芽を整理する
- ②生育のムラをなくす
- ③園地に光をたっぷり届ける

この丁寧な引き算の積み重ねが、秋には最高の「足し算」となって、宝石のようなぶどうを実らせてくれるはず。欲張らず、理想の収穫期をイメージして、手を進めていきましょう！

ご不明な点やご相談がありましたら、お気軽に園芸課・ぶどう担当までお問い合わせください。

営農センター内 園芸課・ぶどう担当 TEL:0269-23-3933

資料課より今月号の
オススメ資料をご紹介します

今月の資料情報



果樹専用長靴 かじゅなが

女性かじゅなが ●グリーン ●レッド
紳士かじゅなが ●グリーン ●グレートラン

【特別価格】3,860円(税込)

【通常価格】3,960円(税込)

特徴

- 愛媛(みかん)と青森(りんご)の果樹農家さんの欲しさを基に商品化
- 摘果した実が入りにくい片手で絞れるワンタッチフード付
- 柔らかい&お手入れしやすく劣化に強いPVC素材を使用し作業を快適にサポート

- 疲れにくいクッションインソール入りで包み込まれるような安定感で作業中の足の負担を軽減してくれます
- 一般の農業用長靴より丈が短い設計&両手がふさがっても簡単に履けるショート丈となっています
- ソールは滑りにくく脚立等での作業でも安心、地面に転がる落下作物を踏んでも痛くないフラット底採用

Attention お知らせ

5月1日(金)から「営農資材店」の営業時間に変更になりました。
※西部センター資材店、北部センター資材店、園芸資材店の営業時間は変わりません。
各センター資材店は、平日のみの営業で、午前8時30分~午後5時までです。

平日 午前7時00分~午後7時00分

土日祝祭日 午前8時30分~午後6時00分

お求めは、営農資材店または、北部センター、園芸資材店まで TEL:0120-20-4312(営農資材店フリーダイヤル)



春になると、ぶどうの樹から勢いよく芽が伸びてきます。「せっかく出てきた芽を全部残したい」と感じる方も多いのではないのでしょうか？
しかし、ぶどうを美味しく育てるために大切なのは「全部を育てない」こと！
今回は、品質アップにつながる第一歩として芽かきや誘引のポイントを解説します。

Topic 1 なぜ芽かきが必要なのか？

大きく分けて以下の2点があげられます。

①生育の「足並み」を揃えるため

すべての芽を伸ばしてしまうと、養分が分散して枝の太さや伸び方にバラつきが出てしまいます。

▶狙い:同じような勢いの枝を残して統一させる。

▶メリット:その後の管理作業(誘引や摘房)が楽になり、果実の品質が安定する。

②病気を防ぎ「風通し」を良くするため

芽をそのままにしておくと、枝葉がジャングル状態になり、棚下が暗く湿ってしまいます。

▶狙い:枝の込み具合を解消する

▶メリット:日当たりと風通しが良くなり、病害虫の発生を抑える

芽かき+誘引をすることで風通しがよくなり、病気を防ぎ品質向上にもつながります！

Topic 2 芽の選び方と作業時期

特に2芽せん定の場合、芽かき作業は必須作業となってきます。

(2芽せん定とは…?→参照:はなむすび2月号P.4-5)

2芽せん定の場合、2芽目(先端の芽)が比較的強く発生しますが、基本的に主枝に近い方(1芽目)を使うようにしましょう。

【生育ステージと芽かきの内容】作業時期:5月上中旬~

時期	生育ステージ	花穂確認※1	作業内容
5月上中旬	展葉3~4枚目	△	副芽の整理、強樹勢新梢の整理他
5月中下旬	展葉5~6枚目	○	新梢2本程度に整理、芽座の整理、強樹勢新梢の整理他
5月末	展葉7~8枚目	○	新梢1本に整理、新梢20cm間隔で誘引他

※1花穂とは…?:ぶどうの実になる前の蕾が集まった房

【ポイント】

①生育段階に合わせて複数回芽かき作業に入る

②定期的な芽かきにより新梢本数を減らすことで薬剤散布もかかりやすくなります

Topic 3 芽かき方法

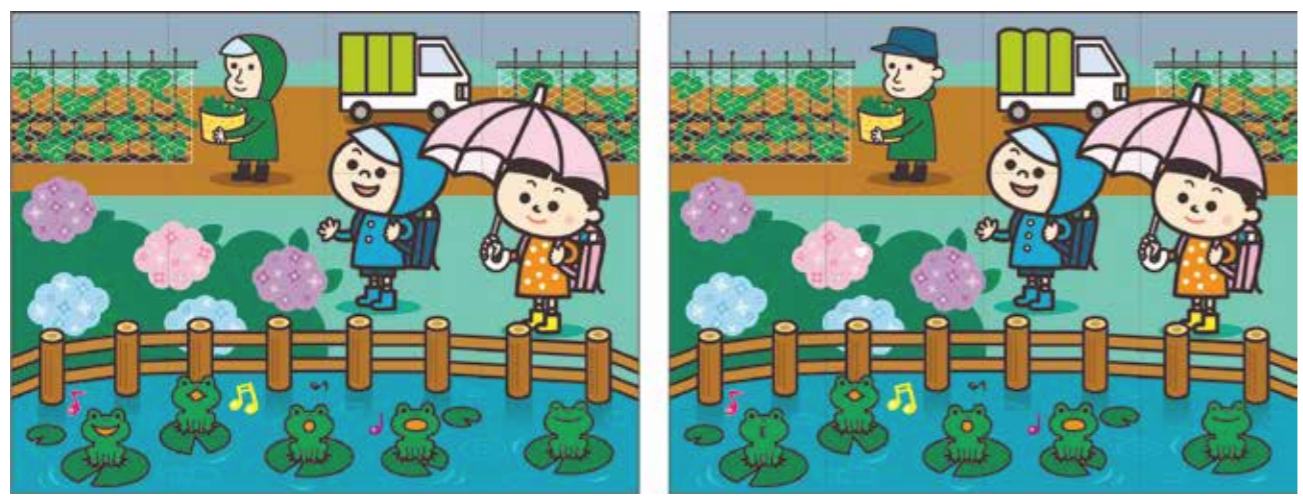
ポイントは当年の生育に適していない不要な芽を取り除くこと！

不要な芽とは?→副芽・生育の極端に早い(または遅い)芽・誘引しにくい方向へ伸びている芽…etc.
新梢同士が込み合う原因になる芽や、今後の作業がほかと比べてズレそうな芽のことを指します。

ここでは例として、①主芽・副芽の整理 ②全体の生育を揃える ③1芽座1新梢の方法について説明します。

まちがいさがし

出題・イラスト：ゆきたけし

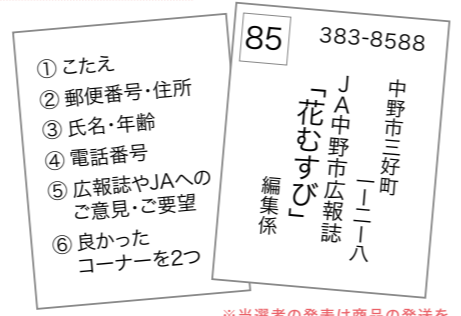


左上のイラストには右のイラストと違う部分が**5カ所**あります。間違っている部分を左下の枠内の数字で探しましょう。

正解者の中から抽選で3名様に粗品をプレゼントいたします。Eメール、FAXでの応募も受け付けています。(裏表紙参照)

【4月号の答え】

- 1 … 花びらがチョウになっている
- 7 … 子どもの手の形が違う
- 8 … 子どもが帽子をかぶっている
- 9 … お母さんの服の柄が違う
- 11 … おにぎりののりの向きが違う



- ① ことえ
- ② 郵便番号・住所
- ③ 氏名・年齢
- ④ 電話番号
- ⑤ 広報誌やJAへのご意見・ご要望
- ⑥ 良かったコーナーを2つ

※当選者の発表は商品の発送をもって代えさせていただきます。

応募の締め切りは5月29日(金)

アップルシティーなかのからのお知らせ

アップルシティーなかの駐車場でEV充電サービスがご利用いただけます!

アップルシティーなかの駐車場内において、EV充電サービス「テラチャージ」がご利用いただけるようになりました。専用アプリまたはウェブを通じて充電、決済を行うことができ、お買い物の間にEV車の充電が出来ますので、ぜひご活用ください。



設備の様子

ジェイエイ・アップルでは、地域の皆さまの利便性向上と、環境に配慮した施設づくりに引き続き取り組んでまいります。



ジェイエイ・アップル(株)工機センターのおススメ商品

中セキアグリ 乗用草刈機 RM883X ISEKI アグリ

「登る」「曲がる」「刈る」が自由自在。思い通りの作業を叶える乗用草刈機。

広大な敷地や果樹園も、座って運転するだけでスピーディに作業完了。パワフル且つメンテナンスもラクラクです。



RM883X (刈幅880mm)
JA組合員様特別価格(税込) **727,000円**
メーカー希望小売価格(税込) 939,400円

お問い合わせ：ジェイエイ・アップル(株)工機センター ☎0269-22-4531

～体を動かすためのヒント～ 手軽に体操

体を横に曲げ伸ばしてみませんか?

日本体育大学准教授 伊藤 由美子

日常生活の中で「以前に比べて歩行速度が遅くなった」「段差がないところでつまずくことが増えた」など、体の諸機能に変化を感じることはありませんか。加齢とともに、心肺機能の低下をはじめ、下肢の筋力や平衡機能が低下したり、関節可動域の狭小化が生じたりしてきます。体の変化を受け入れつつ、楽しく体を動かして日々を過ごしたいですね。

さて今回は、腕と体側の運動をご紹介します。腕は、肩関節から手先までの範囲を指し、上げる、曲げ伸ばす、振る、回す、ことができます。体側は、胴体部の側面のごとく、曲げ伸ばす、倒す、ことができます。



日本体育大学 准教授 伊藤 由美子 (いとう ゆみこ)
千葉県生まれ、農業を営む両親の元で育つ。
日本体育大学大学院 体育科学研究科 博士前期課程 体育科学専攻 健康科学・スポーツ医科学系修了。専門領域は体操。
(公財)日本体操協会 Gymnastics for All委員会 委員長
国際体操連盟 (FIG) Gymnastics for All委員会 委員

レッツ、トライ! 腕を曲げ伸ばす運動 + 体側を曲げ伸ばす運動



※初めは無理をせず、ゆっくりとできる範囲で続けましょう。
イラスト：出口由加子

参加費 無料

「労働安全衛生法」改正の重要ポイント

令和8年4月1日から段階的に改正労働安全衛生法が施行されました。特に組合員(農業者)の皆様に関係する改正事項2点についてご案内します。

農業者は自らが「個人事業者等」に該当することを認識し、以下の点に留意し安全衛生確保に努めましょう。

①機械等貸与者の講ずべき措置義務(法33条)

機械等の貸与者は、貸与した事業者に対し、機械等の貸与に伴う労働災害を防止するために必要な措置(点検・補修、機械の能力・特性・注意事項を記載した書面の交付等)を講じる義務があります。

※機械等:不整地運搬車、高所作業車(作業高さ2m以上)、フォークリフト、ショベルローダーなど

②高齢者の労働災害防止(法62条の2)

高齢労働者(一般的に60歳以上)の労働災害防止に必要な措置の実施を事業者の努力義務として規定されました。労働災害防止のため事業者が講ずべき措置は以下の通りです。

- ①高齢労働者の特性(視力、筋力、平衡感覚など)に配慮した作業環境の改善
- ②作業管理や業務分担の工夫 ③健康保持・増進のための取り組み(例:転倒防止、腰痛予防)

詳しくは、厚生労働省ホームページ

「労働安全衛生法及び作業環境測定法の一部を改正する法律(令和7年法律第33号)」を参照ください。

JA中野市独自の農業振興関係支援事業のご紹介

JA中野市では、地域の農業振興と農業経営基盤の維持強化に向け皆様のお役に立てる事業を紹介します。

それぞれの事業のご利用、条件など詳細は下記へお問い合わせください。

【農業振興開発事業】

●お問い合わせ先：園芸課技術員、きのご課技術員、営農支援課

No.	事業名	助成内容	助成割合
1	野菜生産基盤強化事業	①アスパラガス有望品種導入助成 ②きゅうりウイルス病対策ワクチン処理苗導入助成 ③小トンネル、防草シート設置助成	20%以内
2	花卉の生産基盤強化事業	①シャクヤク有望品種導入助成 ②トルコギキョウ有望品種導入助成	20%以内
4	干柿生産基盤の強化	①乾燥機、皮むき機、柿もみ機、選別機導入助成 ②苗木導入助成	20%以内
11	果樹品目生産拡大品種振興事業	りんご、もも、和梨、西洋梨、プラム、ぶどう苗木導入助成	20%以内
12	園芸品目生産基盤強化事業	①雨よけハウス資材助成 ②防風ネット・資材助成 ③圃場排水対策資材助成 ④圃場かん水設備資材助成	20%以内
13	きのご生産基盤強化事業	生産施設LEDへの更新助成	20%以内 助成額上限70万円
14	土壌分析に基づく施肥推進事業	土壌分析料助成	20%以内
16	園芸品目果実品質向上対策、出荷物品質安定対策事業	①もも二重袋、ナシ果実袋助成 ②白系反射マルチ導入助成	20%以内
17	園芸品目気象災害対策支援事業	オイルヒーター、防霜ロック、フロストバスター、霜ガード、暖太郎、購入助成	20%以内
18	有害鳥獣対策支援事業	シカ・鳥獣バリア、シカ食害防止テープ、購入助成	20%以内

【園芸特別対策事業】

●お問い合わせ先：園芸課技術員

No.	事業名	助成内容	助成割合
1	高温対策	①ぶどう用タイベック傘購入 ②ハウス被覆資材クリンテートSK購入	20%以内
2	有害鳥獣対策	①ぶどう用かさネット購入 ②忌避資材マリンスター購入	20%以内
3	結実確保対策	①ミツバチ利用 ②共同開花利用	20%以内
4	果樹の難防除対策	シンクイムシ類フェロモン剤購入	20%以内
5	野菜生産振興対策	①きゅうり簡易雨よけ・アーチ資材 ②白ねぎ苗購入	20%以内
6	生産安定基盤整備	①障壁作物(ソルゴー)種子購入 ②緑肥作物(ライ麦)種子購入	20%以内
7	JA販売戦略・出荷誘導事業	①プラム早生生産基盤拡大事業(苗木助成) ②サクランボ生産基盤再構築事業(苗木助成) ③ぶどう黒系生産基盤再構築事業(苗木助成)	50%以内

健康教室

「6月健康教室」を開催します

JA中野市では、健康寿命創造運動の一環として健康教室を下記の通り開催いたします。

なお、完全予約制といたしますので、参加ご希望の方は総務企画課まで申し込みをお願いします。

【開催日時】令和8年6月24日(水) 午後2時00分～

【会場】中央公民館2階 201会議室

【内容】「高齢者の栄養不足予防法」

講師:北信総合病院 管理栄養士 宮本 亮子氏

※加齢に伴い食が細くなったり、食事内容が偏りがちです。栄養不足にならないためのひと工夫についての講座です

【申込締切日】定員30名になり次第締め切ります。

【持ち物】

●筆記用具

●水分補給の飲み物

※こちらでペットボトルを1本用意します

【お申し込み・お問い合わせ先】 総務企画課 TEL:0269-22-4191

自動車税についてのお知らせ

令和8年度自動車税の納期限は6月1日(月)です!

長野県では、毎年4月1日現在長野運輸支局に登録されている軽自動車を除く自動車の所有者又は使用者の方へ、5月上旬に自動車税納税通知書をお送りしています。納税通知書が届きましたら、納期限までに納付をしてください。金融機関、郵便局、コンビニエンスストア、県税事務所窓口の他、スマホやクレジットカードによる納付もできます。

詳しくは、納税通知書に同封のお知らせをご覧ください。詳しくは、インターネットから【長野県税 納付方法】でご検索ください。

●障害者手帳をお持ちの方へ

障害者手帳をお持ちの方で、一定の要件(障がい等級・使用用途・所有名義)に該当する場合は、申請により自動車税の減免を受けられます。ご不明な点は下記へお問い合わせください。

【お問い合わせ先】 総合県税事務所北信事務所
中野市大字壁田955(北信合同庁舎内)
☎:0269-23-0204(直通)

4月の理事会(主な内容)

報告事項

- 各専門委員会等の報告
- みのり監査法人監査概要報告
- 内部監査報告
- 令和7年度内部統制基本方針評価報告について
- 子会社の役員執行体制について
- 令和8年度産地パワーアップ事業支援設備資金の要項決定について
- 固定資産取得報告について
- ジェイエイ・アップル(株)3月末実績報告について
- その他

①労組からの春季要求に対する回答について

- 令和7年度決算(事業報告、貸借対照表、損益計算書、剰余金処分案、注記表及び貸借対照表等の附属明細書、会計監査人の監査報告書及び監事の監査報告書について)並びに部門別損益計算書について
- 総代会資料並びに総代会招集手続及び議決権行使書面記載留意事項について
- 2月末監事監査事後処理報告について
- 内部統制基本方針の見直しについて
- 令和7年度経営分析結果について
- 中野市農業協同組合職制規程(組織の構成の変更)について
- 職員給与規程の変更について
- 大口貸出金について
- 固定資産の取得について
- 出資口数の減少について

決議事項

常勤役員のメッセージ

常勤監事 柴本 雅行

令和8年度事業がスタートして3か月が過ぎようとしています。第12次長期構想・前期中期(令和7～9年度)計画に沿って、組合員・利用者の皆様との接点と総合事業性を活かした協同の機能を発揮し、農業の持続的な発展と地域社会の発展に貢献できる組織基盤づくりと、「JA中野市ブランド」をより確かなものとした組織全体の価値向上に向けて取り組んでいるところです。また、JA中野市(子会社)グループにおける適切なコンプライアンス・ガバナンス態勢等の高度化に向けて、理事者による「内部統制基本方針」の整備と運用により、経営の健全性向上に努めております。こうした中、JAの法定監査である会計監査人監査も7年が経過いたしました。みのり監査法人による第62期事業年度(令和7年度)の会計監査については、4月中旬に実施された期末監査をもって1年間の監査日程が無事終了し、計算書類等監査および剰余金処分案に対する意見ともに、「無限定適正意見」での監査証明を受領する運びとなりました。

さて、令和7年度の決算については、組合員の皆様の深いご理解とご協力、JAへの結集を得る中で、農畜産物の受託販売取扱高が計画を上回る33.8億4千万円となったほか、総合事業継続の必要性や地域農業振興に対する応援の声を頂く中で、前年度に続き大きな事業実績を確保することができました。その結果、事業利益が14億2,865万円、当期剰余金は13億3,262万円となり、当期末処分剰余金として15億7,733万円を計上いたしました。事業報告等につきましても、5月26日開催の第62回通常総代会において提案説明いたします。また、剰余金処分案として、農協法で定められた組合の事業運営原則の趣旨に沿って、地域農業振興と生産基盤強化に向けた事業施策拡充や経営基盤の安定・強化、財務の健全性及び固定資産の適正な管理の確保等将来に備える内部留保のほか、出資配当金1.5%、事業分置配当金1億円(生産基盤支援対策としての特別配当5千万円を含む)の提案をさせていただきます。

「農業づくり」に「くらしづくり」・「JAづくり」の経営理念のもと、組合員に寄り添った対応を心掛け、生産販売事業の強みを最大限発揮した総合事業を展開するJAとして、組合員・地域のくらしを支える機能やサービスを提供していくとともに、「JA中野市のままであり続けるため」の積極的な取り組みを推しすすめてまいりますので、今後ともご支援ご協力をいただきますようお願い申し上げます。

組合員・利用者の皆様へ

JA 中野市本館及び 金融店舗への入出通路について

日頃より JA の事業運営に対しまして、ご理解とご協力を賜り誠にありがとうございます。

さて、JA 中野市本館新築に伴い、本館駐車場出入口からの通行を封鎖いたします。

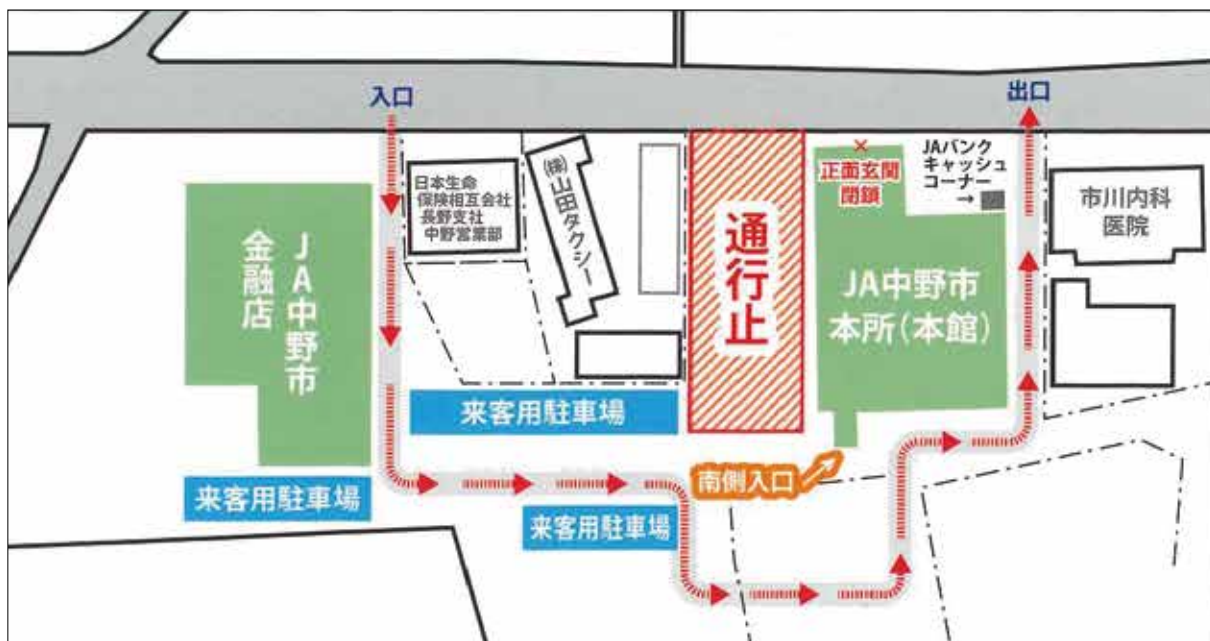
それに伴いまして、新たな入出通路は金融店舗の通路入口から駐車場内を通過し本館東側通路を出口とする**一方通行**といたします。

また併せて、**本館正面玄関も閉鎖**となりますので、本館に御用の方は南側出入口から入館をお願いいたします。大変ご不便をおかけいたしますが、よろしくをお願いいたします。

記

入出通路変更日 **令和8年5月7日** から

※入出通路につきましては、下記の通路表をご参照ください



※人や車両(工事車両含む)の往来には十分ご注意ください。



組合員専用サイト「HANAMUSUBI web」の最新情報や、組合員の皆様に役立つ情報などを
随時JA中野市LINE公式アカウントにて配信していますので、**お友達登録をお願いします。**



第254号 2026年5月14日発行
毎月1回発行

発行/中野市農業協同組合
〒383-8588 長野県中野市三好町1丁目2番8号
TEL 0269-22-4191 FAX 0269-22-7883
URL <https://www.ja-nakanoshi.ijjan.or.jp/>



私たちは持続可能な開発目標(SDGs)を支援しています。

編集/総務企画課 印刷/PO印刷株式会社
広報に関するご意見・お問い合わせはこちらへ

自然環境に配慮し再生紙、
リサイクル対応型インキを使用しています。

E-mail n-kouhou@nkn.nn-ja.or.jp